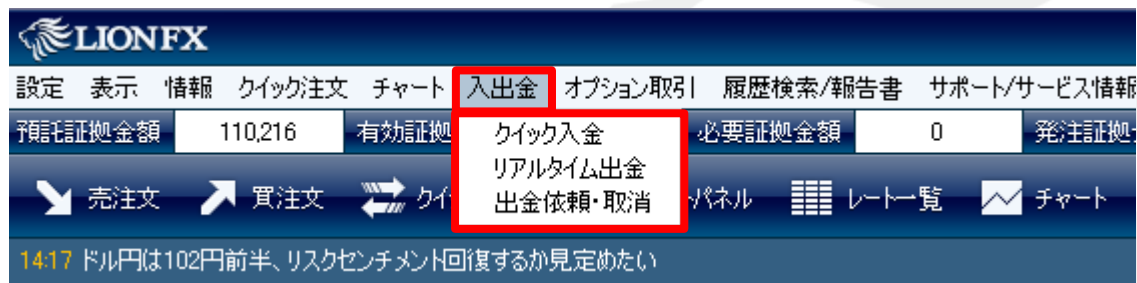


# クイック入金マニュアル



# LIONFX クイック入金マニュアル

お取引画面上部の【入出金】をクリックし、【クイック入金】をクリックします。



# LIONFX クイック入金マニュアル

入金額を入力します。

10,000円未満の場合、クイック入金をご利用いただけません。

LION FX

入金依頼入力

入金依頼額  円

金融機関名

確認 クリア

※ご注意  
お振込名義は、入金先のFX取引口座の名義と同一でなければなりません。  
お振込名義が入金先のFX取引口座の名義と異なる場合、マネーロンダリング等の疑いにより、  
取引を停止の上、金融庁へ届け出ることとなる可能性があります。  
なお、取引システム上では、一旦、入金先取引口座に振り込まれますが、  
後ほど、お振込いただいた口座への組戻し等、返金の手続きを行っていただくこととなります。  
(組戻し手数料等はお客様のご負担となります。)  
クイック入金の際は、名義相違の無いよう、十分にご注意ください。

# LIONFX クイック入金マニュアル

金融機関を選択します。

表示のない金融機関をご利用の場合は【その他の金融機関】を選択してください。

**LION FX**

入金依頼入力

入金依頼額  円

金融機関名

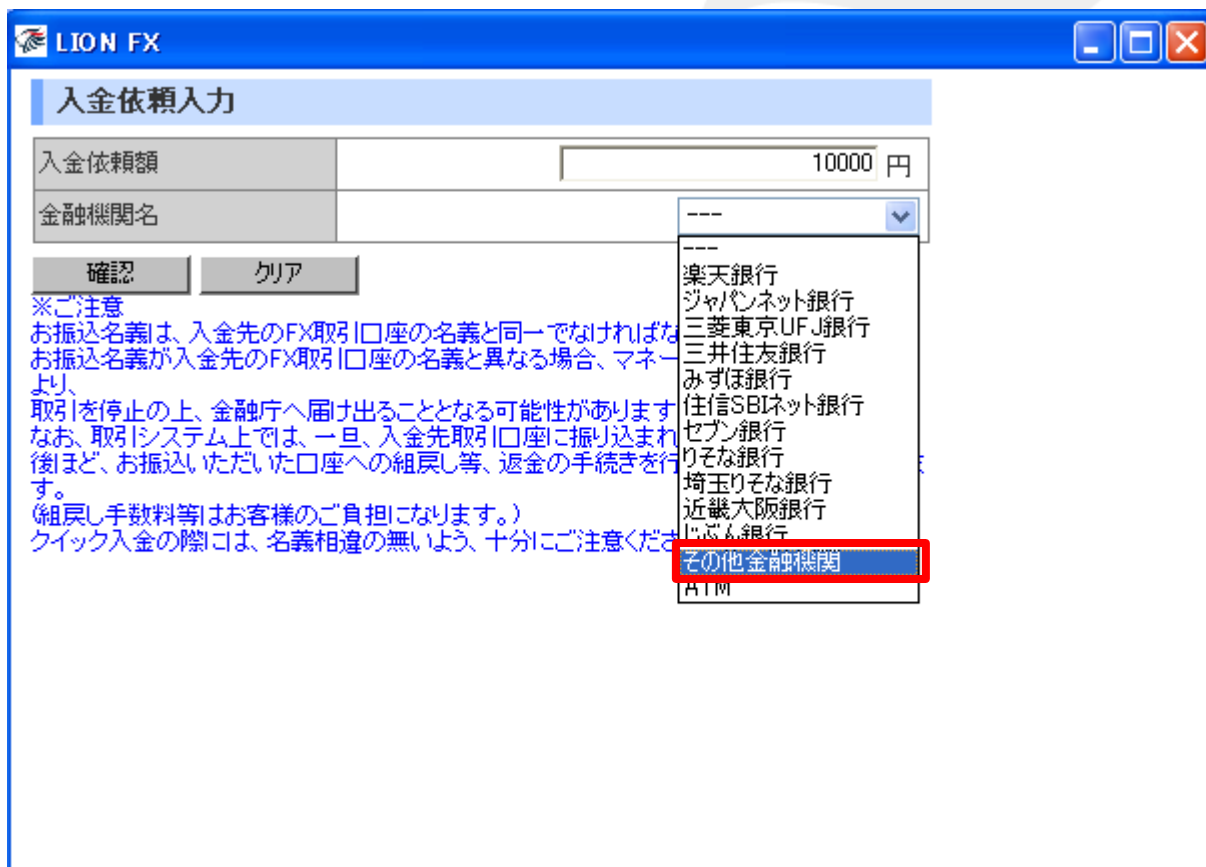
確認 クリア

※ご注意  
お振込名義は、入金先のFX取引口座の名義と同一でなければなりません。  
お振込名義が入金先のFX取引口座の名義と異なる場合、マネーロンダリング  
により、取引を停止の上、金融庁へ届け出ることとなる可能性があります。  
なお、取引システム上では、一旦、入金先取引口座に振り込まれた後、  
後ほど、お振込いただいた口座への組戻し等、返金の手続きを行います。  
(組戻し手数料等はお客様のご負担になります。)  
クイック入金の際は、名義相違の無いよう、十分にご注意ください。

- 
- 
- 楽天銀行
- ジャパンネット銀行
- 三菱東京UFJ銀行
- 三井住友銀行
- みずほ銀行
- 住信SBIネット銀行
- セブン銀行
- りそな銀行
- 埼玉りそな銀行
- 近畿大阪銀行
- じぶん銀行
- その他金融機関
- ATM

# LIONFX クイック入金マニュアル

その他を選択しました。



入金依頼入力

入金依頼額 10000 円

金融機関名

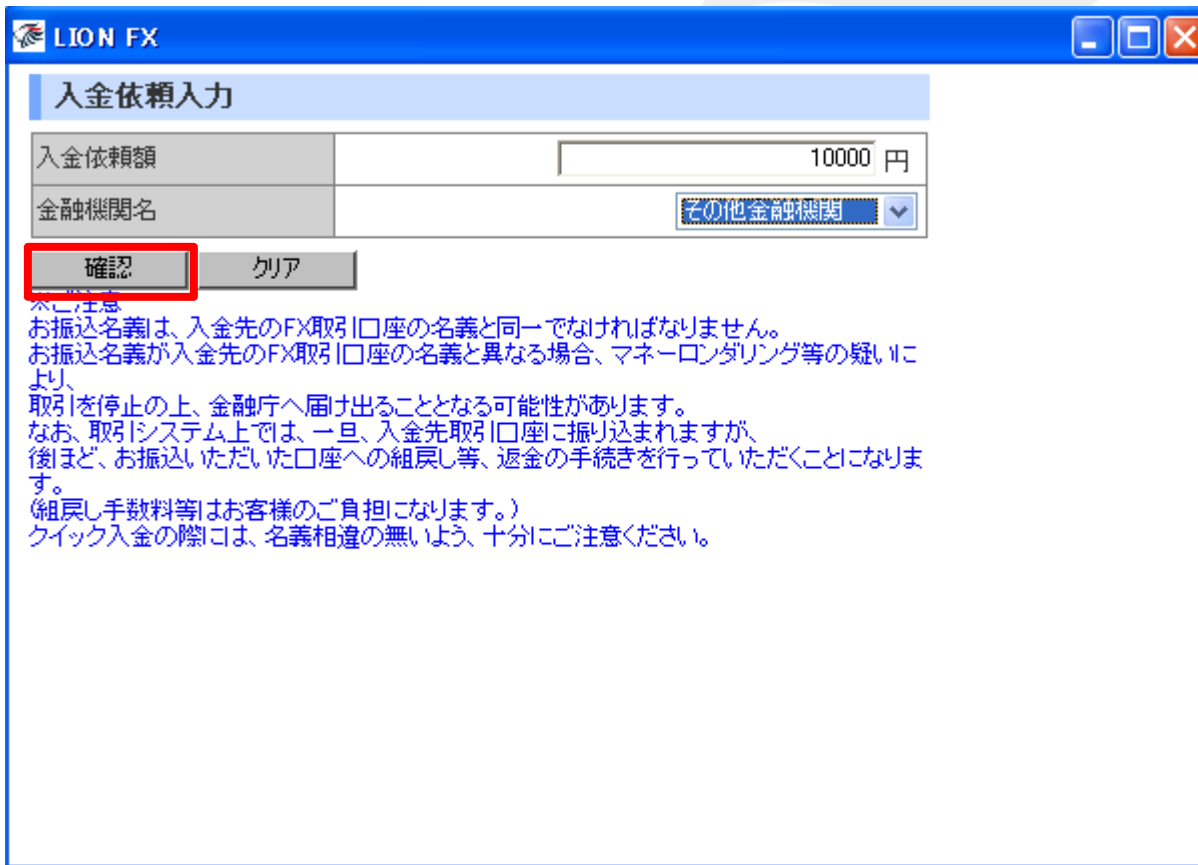
確認 クリア

※ご注意  
お振込名義は、入金先のFX取引口座の名義と同一でなければならず、お振込名義が入金先のFX取引口座の名義と異なる場合、マネーロンダリングの疑いにより、取引を停止の上、金融庁へ届け出ることとなる可能性があります。なお、取引システム上では、一旦、入金先取引口座に振り込まれ、後ほど、お振込いただいた口座への組戻し等、返金の手続きを行います。(組戻し手数料等はお客様のご負担になります。) クイック入金の際は、名義相違の無いよう、十分にご注意ください。

楽天銀行  
ジャパンネット銀行  
三菱東京UFJ銀行  
三井住友銀行  
みずほ銀行  
住信SBIネット銀行  
セブン銀行  
りそな銀行  
埼玉りそな銀行  
近畿大阪銀行  
北沢銀行  
その他金融機関  
ATM

# LIONFX クイック入金マニュアル

確認をクリックします。



LION FX

入金依頼入力

入金依頼額 10000 円

金融機関名 その他金融機関

確認 クリア

※ご注意

お振込名義は、入金先のFX取引口座の名義と同一でなければなりません。  
お振込名義が入金先のFX取引口座の名義と異なる場合、マネーロンダリング等の疑いにより、  
取引を停止の上、金融庁へ届け出ることとなる可能性があります。  
なお、取引システム上では、一旦、入金先取引口座に振り込まれますが、  
後ほど、お振込いただいた口座への組戻し等、返金の手続きを行っていただくこととなります。  
(組戻し手数料等はお客様のご負担になります。)

クイック入金の際は、名義相違の無いよう、十分にご注意ください。

# LIONFX クイック入金マニュアル

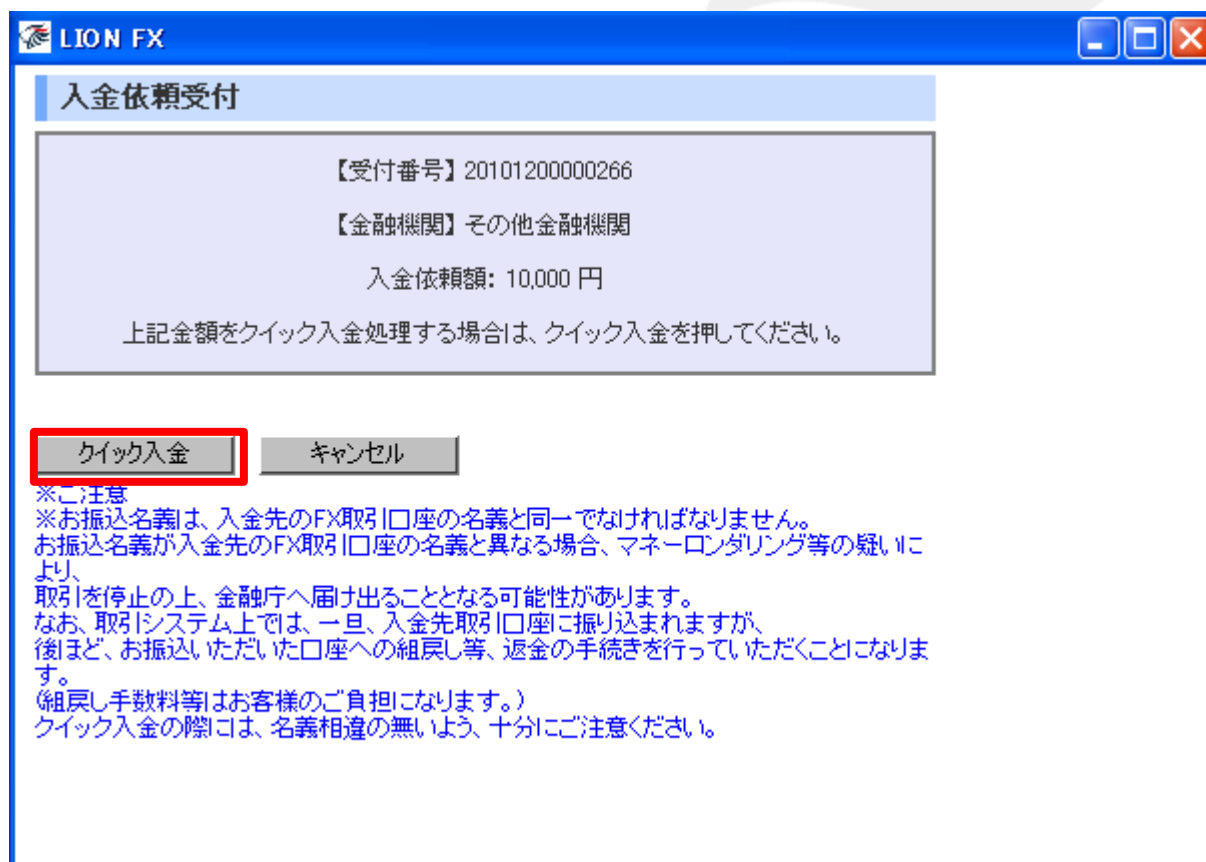
金額とご利用金融機関を確認後、【入金依頼】をクリックします。

入金依頼確認	
入金依頼額	10,000 円
金融機関名	その他金融機関

※ご注意  
※お振込名義は、入金先のFX取引口座の名義と同一でなければなりません。  
お振込名義が入金先のFX取引口座の名義と異なる場合、マネーロンダリング等の疑いにより、取引を停止の上、金融庁へ届け出ることとなる可能性があります。  
なお、取引システム上では、一旦、入金先取引口座に振り込まれますが、後ほど、お振込いただいた口座への組戻し等、返金の手続きを行っていただくこととなります。  
(組戻し手数料等はお客様のご負担となります。)  
クイック入金の際は、名義相違の無いよう、十分にご注意ください。

# LIONFX クイック入金マニュアル

【クイック入金】をクリックします。



LION FX

入金依頼受付

【受付番号】 20101200000266

【金融機関】 その他金融機関

入金依頼額: 10,000 円

上記金額をクイック入金処理する場合は、クイック入金を押してください。

クイック入金 キャンセル

※ご注意  
※お振込名義は、入金先のFX取引口座の名義と同一でなければなりません。  
お振込名義が入金先のFX取引口座の名義と異なる場合、マネーロンダリング等の疑いにより、  
取引を停止の上、金融庁へ届け出ることとなる可能性があります。  
なお、取引システム上では、一旦、入金先取引口座に振り込まれますが、  
後ほど、お振込いただいた口座への組戻し等、返金の手続きを行っていただくこととなります。  
(組戻し手数料等はおお客様のご負担になります。)  
クイック入金の際は、名義相違の無いよう、十分にご注意ください。



# LIONFX クイック入金マニュアル

https://www.coolpat.co.jp - 金融機関検索 - Microsoft Internet Explorer

## 金融機関選択

銀行・金融機関のインターネットバンキングを利用した振込・代金決済です。  
ご利用される金融機関を以下のボタンよりお選びください。  
現在、ご利用いただける金融機関一覧は、**こちら**です。

良く使う銀行から選択する場合、以下より選択してください。

ゆうちょ銀行    スルガ銀行    横浜銀行    京都銀行

金融機関の種類から選択する場合、以下から選択してください。

銀行    労働金庫    信用組合    信用金庫

**！注意**

(1) ご利用にあたっては、各銀行・金融機関のネットバンキング契約が必要です。  
(2) 金融機関のページは、別ウインドウや別タブで表示する場合があります。  
その際、振込手続きが終了したら、金融機関の画面を閉じて下さい。  
金融機関のページが表示されない場合は、ブラウザのポップアップブロック設定を無効にしてみてください。

金融機関を選択します。  
【こちら】をクリックすると利用可能金融機関の一覧が表示されます。

# LIONFX クイック入金マニュアル

## ゆうちょ銀行を選択した場合

https://www.coolpat.co.jp - 金融機関検索 - Microsoft Internet Explorer

### 金融機関選択

銀行・金融機関のインターネットバンキングを利用した振込・代金決済です。  
ご利用される金融機関を以下のボタンよりお選びください。  
現在、ご利用いただける金融機関一覧は、[こちら](#)です。

良く使う銀行から選択する場合、以下より選択してください。

金融機関の種類から選択する場合、以下から選択してください。

**！注意**

- (1) ご利用にあたっては、各銀行・金融機関のネットバンキング契約が必要です。
- (2) 金融機関のページは、別ウインドウや別タブで表示する場合があります。  
その際、振込手続きが終了したら、金融機関の画面を閉じて下さい。  
金融機関のページが表示されない場合は、ブラウザのポップアップブロック設定を無効にしてみてください。

# LIONFX クイック入金マニュアル

確認画面が表示されますので【OK】をクリックします。

https://www.coolpat.co.jp - 金融機関検索 - Microsoft Internet Explorer

## 金融機関選択

銀行・金融機関のインターネットバンキングを利用した振込・代金決済です。  
ご利用される金融機関を以下のボタンよりお選びください。  
現在、ご利用いただける金融機関一覧は、[こちら](#)です。

良く使う銀行から選択する場合、以下より選択してください。

ゆうちょ銀行    スルガ銀行    横浜銀行    京都銀行

金融機関の種類から選択する場合、以下から選択してください。

銀行    労働金庫    信用組合    信用金庫

**！注意**

(1) ご利用にあたっては、各銀行・  
(2) 金融機関のページは、別ウイ  
その際、振込手続きが終了し  
金融機関のページが表示されない場合は、

Microsoft Internet Explorer

？ ゆうちょ銀行にログインします。  
間違えた場合は、キャンセルボタンをクリックしてください。

OK    キャンセル

# LIONFX クイック入金マニュアル



ポップアップがブロックされた場合はこのような画面が表示されますのでメッセージの上でクリックします。

# LIONFX クイック入金マニュアル

【このサイトのポップアップを常に許可する】をクリックすると確認画面が表示されますので、【はい】をクリックします。

The screenshot shows a Microsoft Internet Explorer browser window with the address bar displaying "https://www.coolpat.co.jp - 入金確認". A yellow notification bar at the top states "ポップアップがブロックされました。このポップアップまたは追加オプションを参照するには、ここをクリックしてください。". The main content area is titled "入金確認" and contains two blue-bordered boxes with instructions:

- ▶ 銀行・金融機関での手続きが完了しましたら、「入金確認」をクリックしてください。
- ▶ 銀行・金融機関のログイン画面が開かず、お振込み手続きが出来なかった場合は [こちら](#) をクリックしてください。

Below these instructions are two red asterisked notes:

- ※ブラウザのポップアップブロックの設定により、銀行・金融機関のログイン画面が表示されない場合があります。
- ※銀行・金融機関によって、対応ブラウザバージョンに制限があります。

In the foreground, a blue dialog box titled "このサイトのポップアップを許可しますか?" is open. It contains a green checkmark icon and the text "\*coolpat.co.jp' からのポップアップを許可しますか?". At the bottom of the dialog, there are two buttons: "はい(Y)" (highlighted with a red box) and "いいえ(N)".

At the bottom of the browser window, the footer text reads: "Copyright © since 2006 by Coolpat Co., Ltd. All rights reserved."

# LIONFX クイック入金マニュアル

【ゆうちょダイレクト】画面が表示されましたので、ゆうちょダイレクトのお客さま番号を入力し、ログインします。

ヘルプ お問い合わせ

## ゆうちょダイレクト

新規登録のご案内

### ログイン(お客さま番号入力)

お客さま番号を入力し、「次へ」をクリックしてください。  
お客さま番号を忘れた場合は？  
[照会・再発行の手続き](#)

お客さま番号 (半角数字)

お客さま番号は、**□□□□ - □□□□ - □□□□**と区切って半角で入力してください。

[新規登録のご案内はこちら](#)

中止 次へ

#### お知らせ

- 「合言葉」および「画像」の登録は、1回行っていただければ完了です。また、ログイン後に変更もできます。[\(詳細はこちら\)](#)
- お客さま番号を入力後、登録した覚えのない質問が表示された場合は、お客さま番号に間違いがないかご確認ください。[\(詳細はこちら\)](#)
- 合言葉、ログインパスワード、インターネット用暗証番号は一定回数誤って入力されますと、ご利用できなくなることがあります。
- ゆうちょ銀行を装った不審なメールにご注意ください。**[\(詳細はこちら\)](#)
- 取扱確認メールアドレスの登録を行ってください。登録を行っていただきますと、ゆうちょダイレクトで送金等を行った際に、確認のメールを送信しますので、第三者が不正な送金を行った時にも気付くことができます。**[\(詳細はこちら\)](#)
- お客さま番号、ログインパスワード、インターネット用暗証番号は半角でご入力ください。
- お客さま番号、合言葉、ログインパスワード、インターネット用暗証番号を忘れた場合は？[\(照会・再発行・初期化の手続き\)](#)

#### ご利用上の注意

- 暗証番号のお取扱いにご注意ください。[\(詳細はこちら\)](#)
- ブラウザの「戻る」「進む」ボタンは使用しないでください。ゆうちょダイレクトの画面上のボタンで操作してください。
- 不特定多数の方が利用される場所でのご利用は、第三者に盗聴等をされる可能性がありますので、できる限りお控えください。
- お取引中は、お気に入り(ブックマーク)等で他のページに移動しないでください。
- ブラウザの設定でJavaScript、及びCookieを有効にしておいてください。(標準では有効になっています。)

# LIONFX クイック入金マニュアル

ゆうちょダイレクトのログインパスワードを入力し、【ログイン】をクリックします。

ヘルプ お問い合わせ

## ゆうちょダイレクト

新規登録のご案内

### ログイン(ログインパスワード入力)

画像をご確認のうえ、ログインパスワードを入力して、「ログイン」をクリックしてください。

ログインパスワードはソフトウェアキーボードから入力することができます。お客様の入力を安全に行っていただくためにソフトウェアキーボードの使用をお勧めいたします。

[ソフトウェアキーボードとは](#)

お客様の画像 

お客様番号

ログインパスワード  (半角英数字6~12桁)  
アルファベットの大文字と小文字を区別しますのでご注意ください。  
[お客様番号、ログインパスワードとは](#)  
[ソフトウェアキーボードを使う](#)

[新規登録のご案内はこちら](#)

[ソフトウェアキーボードの使い方](#)

#### お知らせ

- 「合言葉」および「画像」の登録は、1回行っていただければ完了です。また、ログイン後に変更もできます。[詳細はこちら](#)
- お客様番号を入力後、登録した覚えのない質問が表示された場合は、お客様番号に間違いがないかご確認ください。[詳細はこちら](#)
- 合言葉、ログインパスワード、インターネット用暗証番号は一定回数誤って入力されますと、ご利用できなくなることがあります。
- ゆうちょ銀行を装った不審なメールにご注意ください。**[詳細はこちら](#)
- 取扱確認メールアドレスの登録を行ってください。登録を行っていただきますと、ゆうちょダイレクトで送金等を行った際に、確認のメールを送信しますので、第三者が不正な送金を行った時にも気付くことができます。**[詳細はこちら](#)
- お客様番号、ログインパスワード、インターネット用暗証番号は半角でご入力ください。
- お客様番号、合言葉、ログインパスワード、インターネット用暗証番号を忘れた場合は？[照会・再発行・初期化の手続き](#)

# LIONFX クイック入金マニュアル

内容を確認し、間違いなければ【次へ】をクリックします。

▶ ヘルプ ▶ お問い合わせ

## ゆうちょダイレクト

### 税金・各種料金の払込み

様(様)、ゆうちょ銀行をご利用いただきありがとうございます。

税金・各種料金の払込みの流れ

内容入力 → 内容確認 → 税金・各種料金の払込み完了

払込みの内容をご確認の上、「次へ」をクリックしてください。

収納権限番号	58191
払込先	ヒロセ通商株式会社
お客様番号(収納権限) (※)	22834910230641515615
お名前	様
請求番号	
払込内容	ヒロセ通商入金
払込金額	10,000円

中止 次へ

#### お客さま情報

前回ログイン日時  
平成 22 年 12 月 20 日 14 時 13 分

前回合言葉による確認日時  
-

お客さま番号  
-

#### お客さま口座情報

お客さま口座  
普通  
< >

現在(貸付)高  
円

うち振替現在高  
0円

お引き出し可能残高



# LIONFX クイック入金マニュアル

払込みの内容が表示されますので、内容を確認し、間違いなければ、ゆうちょダイレクトのインターネット用暗証番号を入力し、【実行する】をクリックします

*** 払込みの内容 ***	
収納機関番号	58191
払込先	ヒロセ通商株式会社
お客様番号(収納機関) (注1)	22334910230641515615
お名前	■■■■■ 様
請求番号	■■■■■
払込内容	ヒロセ通商入金
払込金額	10,000円

*** 払出口座 ***	
お客さま口座	■■■■■
お支払金額	10,000円
払込手数料(注2)	0円

インターネット用暗証番号(注3) **半角数字**

戻る      **実行する**      中止

ここにマウスポインタを置くと

*	*	*
*	*	*

注1)「お客様番号(収納機関)」は、収納機関(払込先の企業等)がお客さまに割り当てている番号のことです。ゆうちょダイレクトの「お客さま番号」とは異なります。

注2) 払込手数料は、税込みです。収納機関が負担する場合は0円と表示されます。

注3) ゆうちょダイレクト利用申込書にご記入いただいた6桁から12桁の数字です。(情報登録変更で変更が可能です。)

[インターネット用暗証番号を忘れた場合は？](#)

#### ソフトウェアキーボードの使い方

1. マウスポインタを置くとキーの内容が表示されます。
2. マウスポインタをキーボード上に移動させるとキーの内容が“\*”表示になります。
3. “\*”の状態インターネット用暗証番号を入力してください。

[ソフトウェアキーボードの詳しい使い方はこちら](#)

# LIONFX クイック入金マニュアル

確認画面が表示されるので【OK】をクリックします。

× × × 払込みの内容 × × ×	
収納機関番号	58191
払込先	ヒロセ通商株式会社
お客様番号(収納機関) (注1)	22334910230641515615
お名前	██████████ 様
請求番号	██████████
払込内容	ヒロセ通商入金
払込金額	

× × × 払出口座 ×	
お客様口座	██████████
お支払金額	
払込手数料(注2)	0円

インターネット用暗証番号(注3) **半角数字**  
██████████

戻る      実行する  
中止

ここにマウスポインタを置くと

*	*	*
*	*	*

- 注1) 「お客様番号(収納機関)」は、収納機関(払込先の企業等)がお客様に割り当てている番号のことで、ゆうちょダイレクトの「お客様番号」とは異なります。
- 注2) 払込手数料は、税込みです。収納機関が負担する場合は0円と表示されます。
- 注3) ゆうちょダイレクト利用申込書にご記入いただいた6桁から12桁の数字です。(情報登録変更で変更が可能です。)  
[インターネット用暗証番号を忘れた](#)

Microsoft Internet Explorer

送金が完了しますと、送金結果画面が表示されます。また、ご登録いただいているメールアドレスに送金結果をメールでご連絡いたしますのでご確認ください。送金結果が表示されない場合は、お取扱結果確認をご覧ください。  
よろしいですか?

OK      キャンセル

2. 「\*」の状態が「\*」の状態になります。
3. 「\*」の状態がインターネット用暗証番号を入力してください。  
[ソフトウェアキーボードの詳しい使い方はこちら](#)

# LIONFX クイック入金マニュアル

払込みの結果が表示されるので【終了】をクリックします。



以下の内容で、払込みを受け付けました。

このページを印刷する場合には、「印刷用画面を表示する」をクリックし、印刷してください。

受付年月日:平成 22 年 12 月 21 日 13 時 34 分  
受付番号:221137150588

× × × 払込みの結果 × × ×

収納機関番号	58191
払込先	ヒロセ通商株式会社
お客様番号<収納機関> (注1)	22334910230641515615
お名前	様
請求番号	
払込内容	ヒロセ通商入金
払込金額	10,000円

× × × 払出口座 × × ×

お客さま口座	
お支払金額	10,000円
払込手数料	0円

必要であれば「印刷用画面を表示する」をクリックし、印刷してください。

終了

印刷用画面を表示する

ご注意

この払込みに係る領収証書は発行いたしません。

注1)「お客様番号<収納機関>」は、収納機関<払込先の企業等>がお客さまに割り当てている番号のことです。ゆうちょダイレクトの「お客さま番号」とは異なります。

# LIONFX クイック入金マニュアル

入金確認画面が表示されるので【入金確認】をクリックします。



# LIONFX クイック入金マニュアル

お振込み完了確認画面が表示されるので【ヒロセ通商株式会社に戻る】をクリックします。



https://www.coolpat.co.jp - 振込内容確認 - Microsoft Internet Explorer

## お振込み完了確認画面

お振込みありがとうございました。お振込み頂いた内容は次の通りです。

### お振込み内容

■ご請求番号	00020101200000340
■お振込み先	ヒロセ通商株式会社
■お振込み金額	￥10,000
■お振込み内容	ヒロセ通商入金

[ヒロセ通商株式会社に戻る](#)

Copyright © since 2006 by Coolpat Co.,Ltd. All rights reserved.

# LIONFX クイック入金マニュアル

入金が完了しましたので右上の『×』で閉じてください。



# その他の金融機関を選択した場合

銀行・労働金庫・信用組合・信用金庫など、金融機関の種類から選択することも可能です。

# その他の金融機関を選択した場合

【銀行】をクリックすると、銀行の最初の文字選択画面が表示されます。  
【あ】をクリックします。

https://www.coolpat.co.jp - 金融機関検索 - Microsoft Internet Explorer

### 金融機関選択

銀行・金融機関のインターネットバンキングを利用した振込・代金決済です。  
ご利用される金融機関を以下のボタンよりお選びください。  
現在、ご利用いただける金融機関一覧は、[こちら](#)です。

良く使う銀行から選択する場合、以下より選択してください。

ゆうちょ銀行   スルガ銀行   横浜銀行   京都銀行

金融機関の種類から選択する場合、以下から選択してください。

**銀行**   労働金庫   信用組合   信用金庫

銀行の最初の文字を選択してください。

<b>あ</b>	か	さ	た	な	は	ま	や	ら	わ
い	き	し	ち	に	ひ	み		り	
う	く	す	つ	ぬ	ふ	む	ゆ	る	
え	け	せ	て	ね	へ	め		れ	
お	こ	そ	と	の	ほ	も	よ	ろ	

**！注意**

- (1) ご利用にあたっては、各銀行・金融機関のネットバンキング契約が必要です。
- (2) 金融機関のページは、別ウィンドウや別タブで表示する場合があります。  
その際、振込手続きが終了したら、金融機関の画面を閉じて下さい。  
金融機関のページが表示されない場合は、ブラウザのポップアップブロック設定を無効にしてみてください。



# その他の金融機関を選択した場合

頭文字に【あ】のつく銀行が表示されました。

金融機関名をクリックすると、各金融機関のページに移行しますので、振込の手続きを行ってください。

# 途中で手続きをやめた場合

振込実行前に操作をキャンセルした場合、このような画面が表示されます。



# 途中で手続きをやめた場合

https://www.coolpat.co.jp - 振込内容確認 - Microsoft Internet Explorer

まだお振込が確認できていません

▶ 金融機関の画面にて、手続きが終了している方  
サーバやインターネット環境により、入金確認に少しお時間がかかっています。  
お手数ですが、しばらくお待ちになってから再度「入金確認」ボタンをクリックしてください。  
(入金の確認が取れましたら、「お振込み完了確認画面」に移動します)

入金確認

▶ まだ金融機関の画面にて、手続きをされていない方  
[こちら](#)をクリックしてネットバンクでお振込みの手続きをお願いします。  
\*銀行・金融機関によって、対応ブラウザバージョンに制限があります。

お振込み内容

■ご請求番号	00020101200000356
■お振込み期限	2011年 2月 19日
■お振込み先	ヒロセ通商株式会社
■お振込み金額	¥ 10,000
■お振込み内容	ヒロセ通商入金

【こちら】をクリックすると再度クイック入金の操作が可能になります。