


# チャート

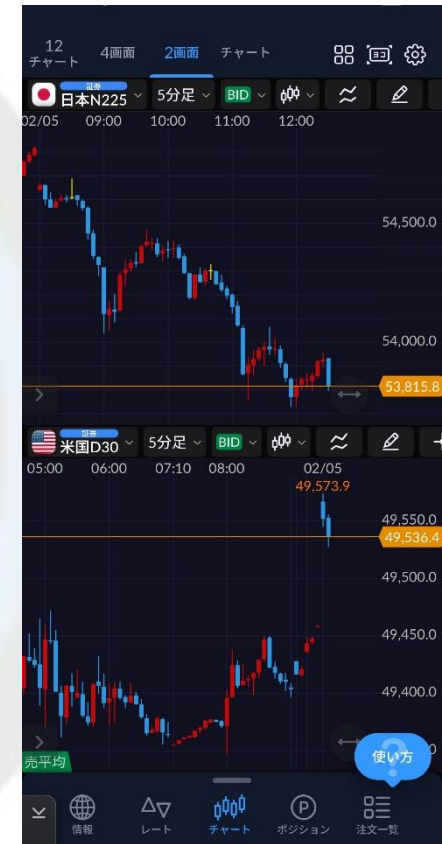
1画面、2画面、4画面、12画面(4画面×3ページ)のチャートが確認できます。



① メニューバーにある  をタップして表示します。



② 1画面のチャートが表示されました。画面上部から、見たい画面をタップします。



③ タップした画面が表示されました。

# チャート

1画面チャートの概要です。

The screenshot shows a trading application interface for the Japanese Nikkei 225 index. The chart displays price movement over time with various indicators and tools. Callout boxes provide detailed information about the interface's functionality:

- 保有ポジションの情報表示や注文画面、レート通知画面を表示することができます。詳細は17ページ参照。** (Information on holding positions, order screens, and rate notification screens can be displayed. See page 17 for details.)
- 銘柄の変更ができます。** (Symbol change is possible.)
- 時間足の種類の変更ができます。** (Timeframe type change is possible.)
- BID / ASK / BID&ASKの変更ができます。** (Change of BID / ASK / BID&ASK is possible.)
- ローソク/ライン/平均足/バー-HLC/バー-OHLCの変更ができます。** (Change of candlestick / line / average / bar-HLC / bar-OHLC is possible.)
- 片手で操作しやすくするためのクイックアクションメニューです。詳細は9ページ参照。** (This is a quick action menu for easy one-handed operation. See page 9 for details.)
- 横画面表示に切り替えることができます。** (Can be switched to landscape display.)
- 表示項目、色、文字サイズなどのデザイン変更ができます。詳細は18ページ参照。** (Design changes such as display items, colors, and font sizes can be made. See page 18 for details.)
- トレンドラインの描画、編集ができます。** (Drawing and editing of trend lines is possible.)
- テクニカル分析の表示、数値や色の設定ができます。** (Display of technical analysis, setting of values and colors is possible.)

# チャート



クロスラインの表示ができます。

チャート上の高値・安値を自動で読み取って描画する分析フィボナッチリトレースメントを表示することができます。  
※チャート設定画面から詳細な設定を変更することができます。  
詳細は20ページの「チャート設定③」参照。

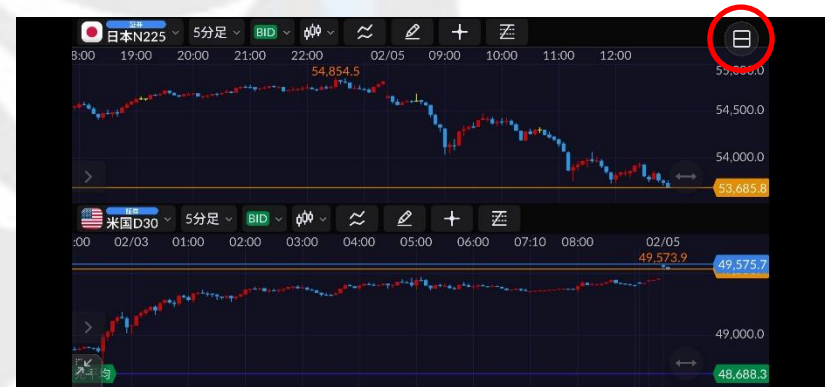
画面サイズ等によって項目の一部が見えない場合は、横にスライドすることで、隠れている項目を確認することができます。

## ■2画面チャート

上下2画面に分割されます。



【横画面】



【横画面】にした場合、画面右上のボタンをタップすると、チャートを縦並び、横並びの切り替えができるようになります。

※ボタンは時間が経過すると、自動的に非表示になります。  
再表示したい場合は、縦画面にしてから横画面にしてください。

※ 銘柄、足種、テクニカルなどの設定は上下のチャートそれぞれに設定が可能です。

## ■2画面チャート

LION CFD 5



各チャートの **>** をタップすると、各メニューが表示されます。

ヨコ	注文メニュー	分析	分析タイプ
		タイプ	固定
クロスライン	チャート設定	通貨ペア	足種
BID/ASK	チャートタイプ	テクニカル設定	トレンドライン
メニュー編集			

銘柄、足種、BID/ASK、テクニカル分析の変更と、それぞれの連動設定ができます。

チャート1

- 日本N225
- 5分足
- BID
- ローソク
- テクニカル設定

チャート2

- 米国D30
- 5分足
- BID
- ローソク
- テクニカル設定

銘柄の連動

足種の連動

BID/ASKの連動

チャートタイプの連動

テクニカルの連動

クロスラインの連動

その他

表示本数の連動

既定値に戻す

各チャートの銘柄、足種、BID/ASK、チャートタイプ、テクニカルの設定をすることができます。

オン:   
オフ:

銘柄、足種、BID/ASK、チャートタイプ、テクニカル、クロスラインの「チャート1」で設定した内容を他のチャートに連動することができます。

ローソク足の表示本数を変更したときに他のチャートも同じ表示本数になるように連動することができます。

# 4画面チャート

4画面チャートの概要です。



各チャートの **>** をタップすると、各メニューが表示されます。

ヨコ	注文メニュー	分析 タイプ 分析	分析 タイプ 分析
クロス ライン	チャート 設定	通貨ペア	足種
BID/ASK	チャート タイプ	テクニカル 設定	トレンド ライン
メニュー 編集			

銘柄、足種、BID/ASK、テクニカル分析の変更と、それぞれの連動設定ができます。

チャート1: 日本N225, 5分足, BID, ローソク, テクニカル設定

チャート2: 米国D30, 5分足, BID, ローソク, テクニカル設定

チャート3: 米国NQ100, 5分足, BID, ローソク, テクニカル設定

チャート4: 米国S500, 5分足, BID, ローソク, テクニカル設定

銘柄の連動:

足種の連動:

BID/ASKの連動:

チャートタイプの連動:

テクニカル分析の連動:

クロスラインの連動:

その他

表示本数の連動:

既定値に戻す

各チャートの銘柄、足種、テクニカルなどの設定をすることができます。

オン:

オフ:

銘柄、足種、テクニカルなど、「チャート1」で設定した内容を他のチャートに連動することができます。

ローソク足の表示本数を変更したときに他のチャートも同じ表示本数になるように連動することができます。

## ■12画面チャート

12画面チャート(4画面×3ページ)の概要です。

※ 画面を左右にスライドすることで、4画面ごとに3ページを切り替えすることができます。

4画面のうち1つをタップすると  
拡大チャートが表示されます。

銘柄、足種、テクニカル分析の  
変更、トレンドラインの描画、  
各種注文画面の表示などができます。  
「閉じる」か「戻る」と4画面に戻ります。



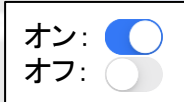
# 12画面チャート



銘柄、足種、BID/ASK、テクニカル分析の変更と、それぞれの連動設定ができます。

4画面チャートのページを切り替えることができます。

各チャートの銘柄、足種、テクニカルなどの設定をすることができます。



銘柄、足種、テクニカルなど、「チャート1」で設定した内容を他のチャートに連動することができます。

ローソク足の表示本数を変更したときに他のチャートも同じ表示本数になるように連動することができます。

# ■クイックアクションメニュー

片手で操作しやすくするためのメニュー呼び出し機能です。



クイック注文画面を表示することができます。

横画面に変更することができます。  
画面左下の  をタップすると縦画面に戻ります。

注文メニューを表示することができます。  
詳細は18ページ参照。

チャート上の高値・安値を自動で読み取って描画するフィボナッチリトレースメントを表示することができます。  
レベル設定方法を「既定値」「個別設定」から選択できます。

分析フィボナッチを表示したときに、自動でフィボナッチが引き直しされないように固定しておくことができます。

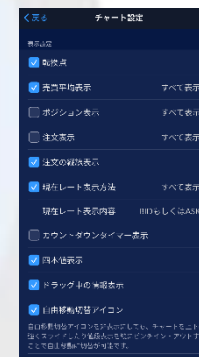
# ■クイックアクションメニュー



クロスラインを表示することができます。  
縦軸、横軸の交差点をタップしたまま動かすと  
クロスラインを移動することができます。  
縦軸のみ、横軸のみを動かすこともできます。  
詳細は14ページ参照。



チャート設定画面を表示することができます。  
詳細は19ページ参照。



横にスライドすると他の  
メニューが表示されます。

銘柄を変更することができます。



# ■ クイックアクションメニュー



足種を変更することができます。

Tick	10秒足	1分足	5分足
10分足	15分足	30分足	60分足
2時間足	4時間足	8時間足	12時間足
日足	週足	月足	

BID/ASKの切り替えをすることができます。

チャートタイプを変更することができます。

# ■クイックアクションメニュー



テクニカル分析の表示ができます。

トレンド系は最大3つまで設定可能。

- 単純移動平均 設定
- 指数平滑移動平均 設定
- 一目均衡表 設定
- ボリンジャーバンド 設定
- バラボリック 設定
- エンベロープ 設定
- GMMA 設定
- スパンモデル 設定
- スーパーボリンジャー 設定
- HLバンド 設定

トレンドラインの描画設定画面を表示することができます。  
描画方法の詳細は、30ページ参照。

タップしたままずらすと並び順を変更することができます。


クイックアクションメニューの各項目の表示/非表示の設定や並び順を変更することができます。

## ■横画面表示

チャート画面、クイック注文画面を、横画面表示にすることができます。



① 画面内右上にある  または  
画面内下部にある  をタップします。

② 横画面で表示されました。  
 をタップすると縦画面に戻ります。



## ■ローソク足の拡大/縮小

2本指で「広げる」「つまむ」動作をすることで、チャートの拡大、縮小ができます。

※ 12画面チャートでは拡大・縮小はできません。



## ■ローソク足の縦幅の伸縮

値段軸を2本指で「広げる」「つまむ」動作をすることで、ローソク足の縦幅の伸縮ができます。

※ 12画面チャートでは伸縮はできません。

広げる

つまむ

【拡大】

【縮小】

## ■Lot数やレート、 pips等の値の入力

LION CFD 5

Lot数やレート、 pips等の値を入力するときに入力方式を変更することができます。

※ここでは、決済指値の入力を例にしています。

パッド入力

決済指値 キャンセル

500

+1 -1 +10 -10 +100 -100

7 8 9 AC

4 5 6 ⊗

1 2 3

00 0

戻す パッド ドラム

OK

ドラム入力

決済指値 キャンセル

500

+1 -1 +10 -10 +100 -100

0 0 5 0 0

戻す パッド ドラム

OK

上下に回転して入力します。

# 注文、ポジションサマリ

表示している銘柄の保有ポジションの情報表示や注文画面、レート通知画面等に移動することができます。

※ 1画面チャートと、12画面チャートの拡大チャートのみ。



**日本N225 56,746.9 10.0 56,756.9**

始値 57,019.4 前日比 -318.6  
 高値 57,139.4 安値 56,701.9  
 NYCL 57,065.5 Time 11:33:04

取引条件      ポジションサマリ

売ポジション		買ポジション	
0	ポジション数	1	
0	残Lot数合計	10	
--	平均レート	56,756.9	
--	評価レート	56,746.9	
0	pip損益	-100	
0	ポジション損益合計	-100	
0	未実現調整額合計	0	
0	評価損益合計	100	

決済注文      日本N225を全決済

57,120.3で売注文      57,120.3で買注文

チャートクイック      クイック注文      57,120.3に到達通知

現在レートを表示します。

「始値」「前日比」「高値」「安値」  
 「NYCL(ニューヨーククローズズ)」「Time(現在の時間)」  
 を表示します。

タップすると、取引条件一覧を確認することができます。

取引単位	1銘柄
新規注文可能数量 (最小)	1 Lot
新規注文可能数量 (最大)	2,000 Lot
決済注文可能数量 (最大)	2,000 Lot
ポジション制限数量	20,000 Lot
証拠金 (売)	3,500円
証拠金 (買)	3,500円

表示している銘柄の保有ポジション情報を表示します。

決済注文画面を表示します。  
 詳細は【[ポジション一覧](#)】マニュアルをご参照ください。

注文画面を表示します。  
 詳細は【[注文](#)】マニュアルをご参照ください。

レート通知設定画面を表示します。  
 詳細は【[レート通知](#)】マニュアルをご参照ください。

クイック注文画面を表示します。  
 詳細は【[クイック注文](#)】マニュアルをご参照ください。

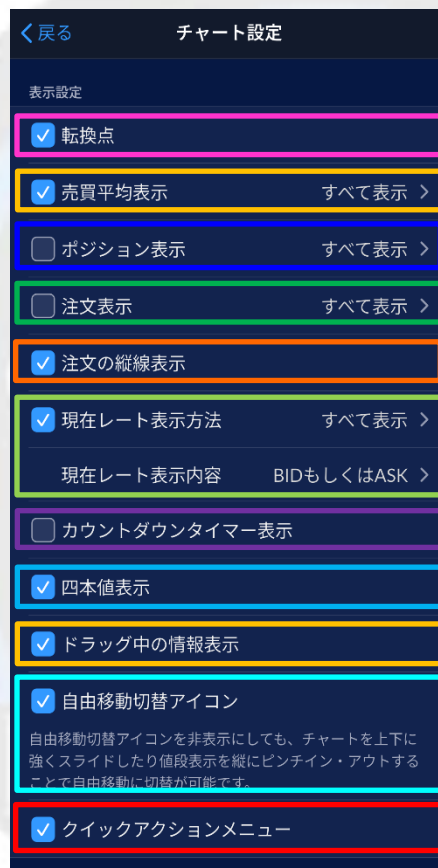
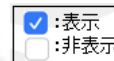
チャート画面上にクイック注文画面を表示します。  
 詳細は53ページ参照。

- ① チャート画面右上の **注文** をタップします。
  - ② 表示している銘柄のポジション情報や注文ボタン、レート通知ボタンが表示されます。
- ※ 拡大チャートの場合は右下に表示されます。


# ■チャート設定①

現在レート、ポジションライン、注文ラインなど、チャート上の表示項目の設定ができます。

※ 1画面、2画面、4画面、12画面チャートそれぞれで設定が必要です。

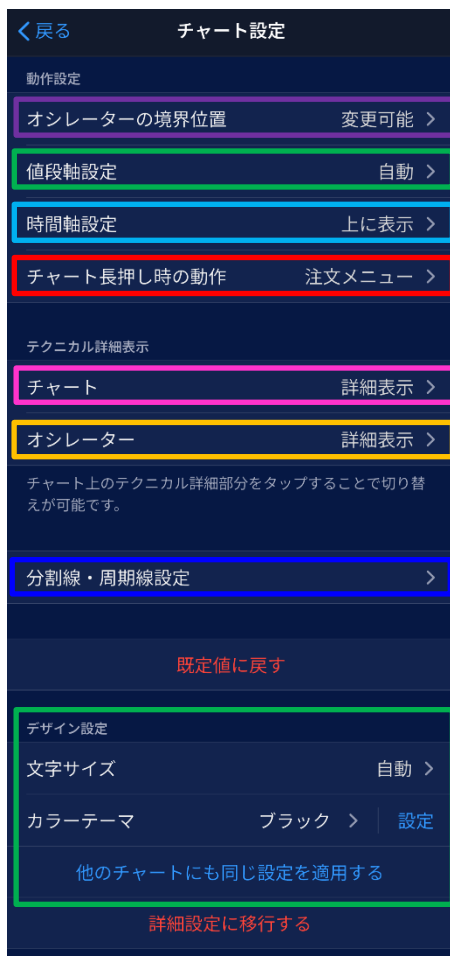


- チャート上に表示される高値、安値の転換点の表示設定です。
- 売買平均を「すべて表示」「線のみ表示」から選択できます。
- ポジションごとの表示を「すべて表示」「簡易表示」から選択できます。
- 指値や逆指値などの予約注文を「すべて表示」「新規のみ表示」「決済のみ表示」から選択できます。
- 指値などの注文ラインから出ている縦線の表示設定です。
- 現在レートの表示方法を「全て表示」「線のみ表示」「ラベルのみ表示」から選択できます。現在レートの表示内容は「BIDもしくはASK」「BIDとASK両方」から選択できます。
- 次のローソク足ができるまでのカウントダウンの表示設定です。
- 始値、高値、安値、終値の四本値の表示設定です。
- ドラッグ中の情報表示の表示設定です。
- 自由移動切替アイコンの表示設定です。
- クイックアクションメニューの表示設定です。詳細は9ページ参照。

① チャート画面右上の  をタップします。

② チャート設定の画面が表示されました。各表示項目の設定ができます。チェックによって設定のオン/オフが切り替わります。

## ■チャート設定②



オシレーターの境界位置を「変更可能」「固定」から選択できます。

値段軸設定を「自動」「現値基準pip幅設定」から選択できます。

時間軸の表示位置を「上に表示」「下に表示」から選択できます。

チャート画面を長押ししたときの動作を「使わない」「注文メニュー」「クイック注文」「チャートクイック」「クイックアクションメニュー」から選択できます。

テクニカルを表示した際のチャートに表示する情報を「詳細表示」「簡易表示」「テクニカル名のみ」「隠す」「非表示」から選択できます。

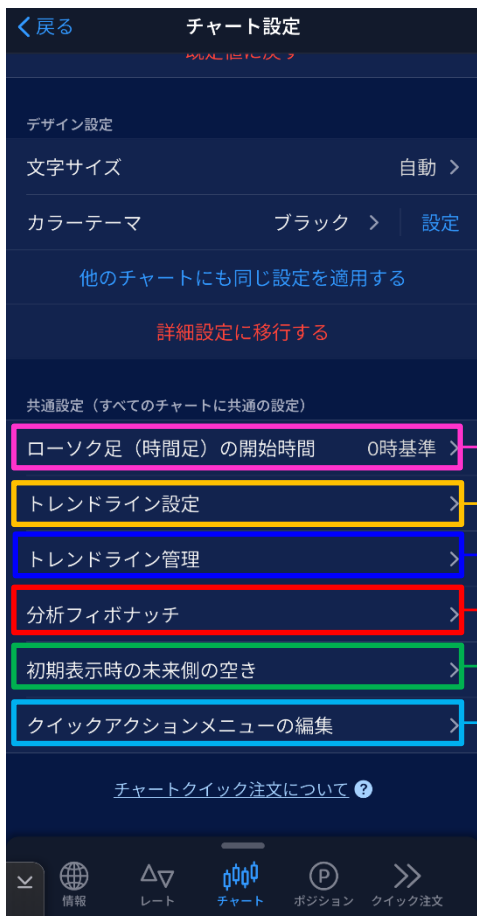
オシレーターを表示した際のチャートに表示する情報を「詳細表示」「簡易表示」「テクニカル名のみ」「隠す」「非表示」から選択できます。

チャート上に表示される  
値段軸の分割線と  
時間軸の周期線の  
設定をすることができます。



チャートの色や文字サイズ等、デザインの設定を変更することができます。詳細は21ページ参照。

## ■チャート設定③



ローソク足の開始時間を「0時基準」「NYCL (ニューヨーククローズ) 基準」から選択できます。  
※すべてのチャートに共通の設定となります。

各トレンドラインの表示足種の設定を「すべての足種」「描画した足種のみ」「描画足種以下すべて」から選択できます。  
※すべてのチャートに共通の設定となります。

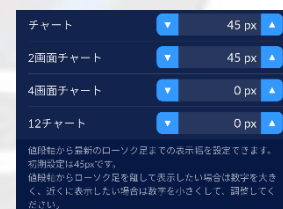


表示しているトレンドラインを一覧で表示し、個別で編集、削除をすることができます。  
詳細は「チャート」マニュアルをご参照ください。  
※すべてのチャートに共通の設定となります。

チャート上の高値・安値を自動で読み取って描画するフィボナッチリトレースメントのレベル設定方法を「既定値」「個別設定」から選択できます。



チャート画面右側にある値段軸から最新のローソク足までの表示幅を指定した値の余白を作ることができます。  
※すべてのチャートに共通の設定となります。



クイックアクションメニューの各項目の表示/非表示や並び順の変更をすることができます。

## ■チャート設定-デザイン設定

チャートの色や文字サイズ等、デザインの設定を変更することができます。

The diagram illustrates the process of changing the chart theme in three steps:

- Step 1:** Access the 'Chart Settings' menu. The 'Color Theme' option is highlighted with a red box. A red arrow points to the next step.
- Step 2:** In the 'Color Theme Selection' screen, the 'White' theme is selected with a checkmark and a hand icon. A red arrow points to the final step.
- Step 3:** The chart is displayed with the 'White' theme applied, showing a candlestick chart with a white background and dark text.

① 【文字サイズ】、【カラーテーマ】の変更や詳細設定をすることができます。  
ここでは【カラーテーマ】をタップし変更します。

② カラーテーマを選択します。  
ここではホワイトを選択します。

③ チャート画面に戻ると、選択したカラーテーマのチャートが表示されます。

※【カラーテーマ】ではなく【デザインの詳細設定】と表示されている場合は、次ページの③からご参照ください。

## ■チャート設定-デザイン設定(詳細設定)

LION CFD 5

既定のカラーテーマ以外に自由にデザインを変更することができます。



- ① 【詳細設定に移行する】をタップし変更します。
- ② 内容を確認し、【OK】ボタンをタップします。
- ③ 【デザインの詳細設定】をタップします。

※【デザインの詳細設定】が表示されている場合は、次ページからご参照ください。

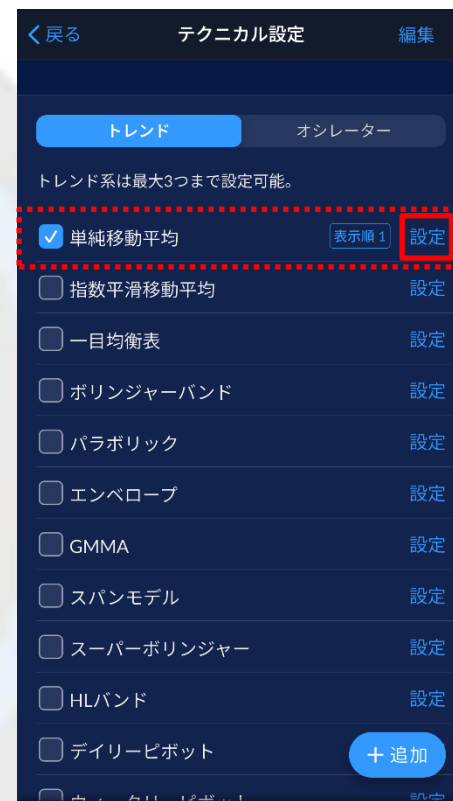
## ■チャート設定-デザイン設定(詳細設定)



- ④ 【デザインの詳細設定】画面が表示されます。各デザインの設定をします。画面を下にずらして他の項目も詳細に設定することができます。
- ⑤ 画面下部では、文字サイズをまとめて適用や既定のカラーテーマをベースにして詳細設定することも可能です。
- ⑥ 設定完了後、クイック注文画面に戻ると、詳細設定したデザインのチャートが表示されます。

# ■テクニカル設定

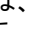
1画面、2画面、4画面、12画面チャートそれぞれに、テクニカル分析の表示ができます。



① チャート画面上部の  をタップします。

② テクニカルの種類を選択し、  
表示したいテクニカルにチェックを入れます。

③ 数値や色、線の種類の設定をする場合は  
「設定」をタップします。

※ 4画面チャート、12画面チャートは、  
画面右上の  から設定します。

※ 表示順ごとに   と表示されます。

## ■テクニカル設定



拡大

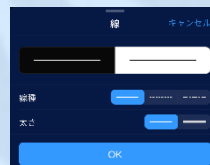


- ① 表示/非表示を設定できます。
- ④ 線の色を変更できます。

: 表示     : 非表示

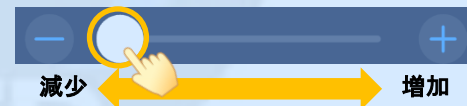
- ② テクニカルラインの名前です。

- ③ 線の種類を変更できます。

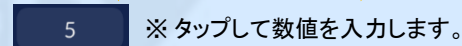


- ⑤ 数値の変更ができます。

ゲージをスライドする場合:



直接入力する場合:



- ⑥ シフトの設定ができます。  
移動平均にある機能で、指定したローソク足の本数分、  
過去や未来に移動平均線をずらして表示することができます。

- ④ 選択したテクニカルの設定画面が表示されます。  
ラインの表示/非表示、数値、色、線の種類の変更などができます。

## ■テクニカル設定



⑤ 設定が完了したら、**戻る** をタップします。



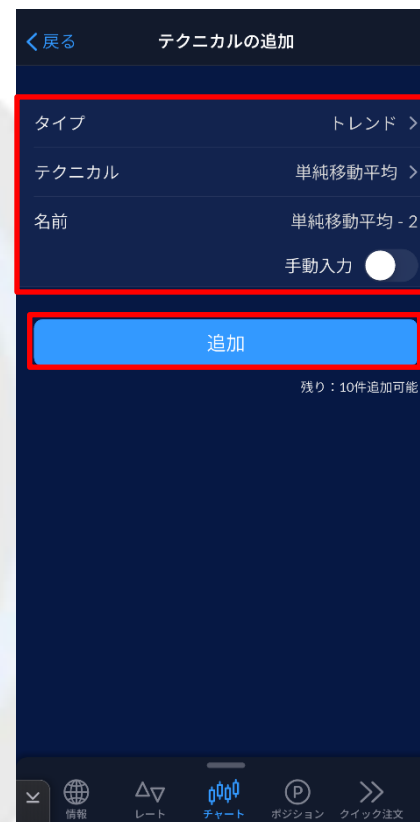
⑥ テクニカル設定の画面に戻ったら、さらに **戻る** をタップします。



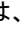
⑦ テクニカルが表示されました。


## ■テクニカル設定-テクニカルの追加

同じテクニカルで設定を変えて表示することができます。



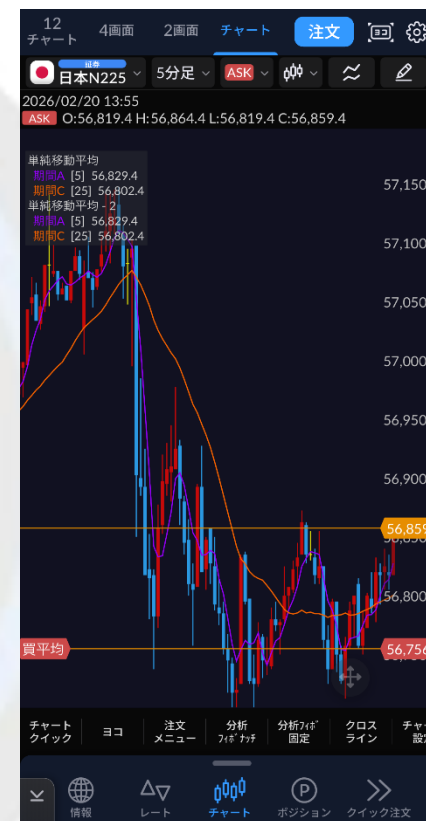
① チャート画面上部の  をタップします。

※ 4画面チャート、12画面チャートは、画面右上の  から設定します。

② テクニカルのタイプを選択し、 をタップします。

③ 「タイプ」、「テクニカル」、「名前」を設定し、**【追加】**ボタンをタップします。

## ■テクニカル設定-テクニカルの追加



④ 追加したテクニカルが表示されました。

※右上の【編集】からテクニカルを削除することもできます。


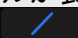
⑤ 各テクニカルの設定が完了したら、  
戻るをタップします。

⑥ 設定したテクニカルが表示されました。

## ■トレンドラインの描画

1画面、2画面、4画面、12画面の拡大チャートでトレンドラインを引くことができます。



- ① チャート画面上部の  をタップします。
- ② トレンドラインツールが表示されます。ラインを引くには、 をタップします。
- ③ トレンドラインの種類、色、線の種類、太さなどの設定画面が表示されます。

# ■トレンドラインの描画

## 直線



④ 引きたいラインになるよう設定をします。

- 1 **トレンドラインの種類を選択できます。**  
直線 平行チャネル 垂直線 水平線  
フィボナッチファン フィボナッチリトレースメント  
フィボナッチエクspansion
- 2 **線の色を変更できます。**
- 3 **線の種類を変更できます。**  
実線 点線 一点鎖線
- 4 **線の太さを変更できます。**  
通常線 太線
- 5 **始点・終点の延長の有無と、延長線の種類を変更できます。**  
※直線のトレンドラインのみ適用  
なし 延長なし 延長あり/点線  
延長あり/実線 延長あり/一点鎖線
- 6 **タップして** 連続描画 **にすると、連続でトレンドラインを描画できます。**
- 7 **タップして** **にすると、ローソク足の高値・安値にくっついたラインを引けます。**
- 8 **表示足種の初期値設定ができるトレンドライン設定画面が表示されます。**

# ■トレンドラインの描画

## 平行チャネル



1

2

3


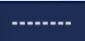




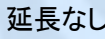



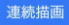

4

5

6

7

8

- 1 線の色を変更できます。
- 2 線の種類を変更できます。  
 実線     点線     一点鎖線
- 3 線の太さを変更できます。  
 通常線     太線
- 4 始点・終点の延長の有無と、延長線の種類を変更できます。  
※直線のトレンドラインのみ適用  
 なし     延長なし     延長あり/点線  
 延長あり/実線     延長あり/一点鎖線
- 5 ミドルラインの表示/非表示の設定ができ、線の種類や太さを変更できます。  
ミドルラインのみの線の色を変更することもできます。
- 6 タップして  連続描画 にすると、連続でトレンドラインを描画できます。
- 7 タップして  にすると、ローソク足の高値・安値にくっついたラインを引けます。
- 8 表示足種の初期値設定ができるトレンドライン設定画面が表示されます。

## ■トレンドラインの描画

LION CFD 5

### 垂直線

トレンドライン描画設定

1 線色

2 線種

3 太さ

① 線の色を変更できます。

② 線の種類を変更できます。

実線 点線 一点鎖線

③ 線の太さを変更できます。

通常線 太線

### 水平線

トレンドライン描画設定

1 線色

2 線種

3 太さ

① 線の色を変更できます。

② 線の種類を変更できます。

実線 点線 一点鎖線

③ 線の太さを変更できます。

通常線 太線

## ■トレンドラインの描画

### フィボナッチファン

トレンドライン描画設定

1 線色 緑色

2 線種 実線

3 太さ 太線

4 フィボナッチファンの設定  
レベル設定方法 既定値 個別指定  
38.2%, 50.0%, 61.8%

- 1 線の色を変更できます。
- 2 線の種類を変更できます。  
実線 点線 一点鎖線
- 3 線の太さを変更できます。  
通常線 太線
- 4 フィボナッチの%を既定値または、個別指定で表示/非表示の変更ができます。

### フィボナッチリトレースメント

トレンドライン描画設定

1 線色 緑色

2 線種 実線

3 太さ 太線

4 フィボナッチリトレースメントの設定  
レベル設定方法 既定値 個別指定  
0.0%, 38.2%, 50.0%, 61.8%,  
100.0%, 161.8%, 261.8%, 423.6%

- 1 線の色を変更できます。
- 2 線の種類を変更できます。  
実線 点線 一点鎖線
- 3 線の太さを変更できます。  
通常線 太線
- 4 フィボナッチの%を既定値または、個別指定で表示/非表示の変更ができます。

# ■トレンドラインの描画

## フィボナッチエクспанション

トレンドライン描画設定

1 線色

2 線種  実線  点線  一点鎖線

3 太さ  通常線  太線

4 フィボナッチの%を既定値または、個別指定で表示/非表示の変更ができます。

フィボナッチエクспанションの設定

レベル設定方法  既定値  個別指定

0.0%, 61.8%, 100.0%, 161.8%

- 1 線の色を変更できます。
- 2 線の種類を変更できます。  
 実線  点線  一点鎖線
- 3 線の太さを変更できます。  
 通常線  太線
- 4 フィボナッチの%を既定値または、個別指定で表示/非表示の変更ができます。

### フィボナッチリトレースメント/フィボナッチエクспанションの個別指定の例

レベル設定方法  既定値  個別指定

<input checked="" type="checkbox"/> 0.0%	<input type="checkbox"/> 23.6%	<input checked="" type="checkbox"/> 38.2%
<input checked="" type="checkbox"/> 50.0%	<input checked="" type="checkbox"/> 61.8%	<input type="checkbox"/> 78.6%
<input checked="" type="checkbox"/> 100.0%	<input checked="" type="checkbox"/> 161.8%	<input checked="" type="checkbox"/> 261.8%

# ■トレンドラインの描画



⑤ 設定が出来たら、設定画面を下にスライドして閉じます。



⑥トレンドラインのアイコンに色がついて描画可能になりました。ラインを引きたい場所を指でなぞります。




⑦ラインが引けました。  
※次回からは、使用したラインのアイコンが表示されます。



## ■トレンドラインの編集①

引いたトレンドラインの移動、傾きの変更ができます。



①トレンドラインツールの  
 をタップします。

②編集したいトレンドラインを、指で動かせば編集できます。

- ・移動する場合...線の実体を移動します。
- ・傾きを変える場合...始点または終点を移動します。

## ■トレンドラインの編集②

引いたトレンドラインの色、線の太さ、表示する足種、フォボナッチの表示レベルの変更などができます。



①トレンドラインツールの  
[設定アイコン] をタップします。



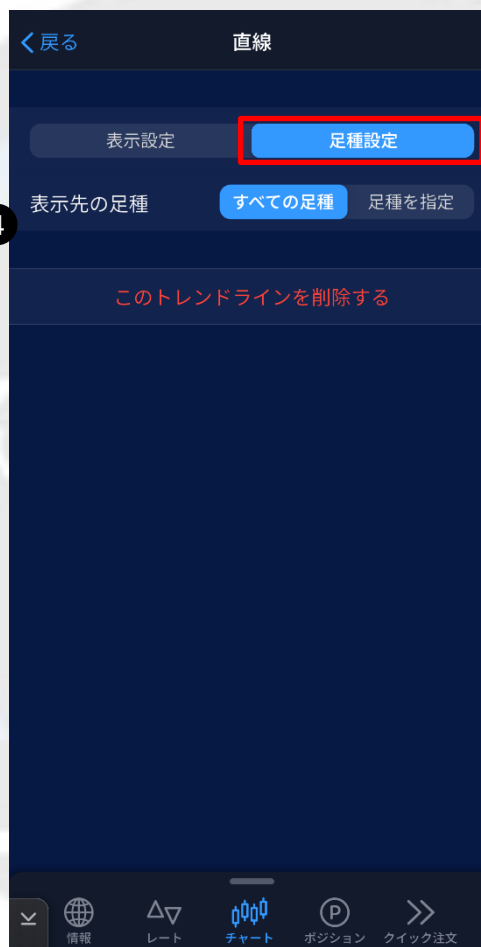
②編集したいラインをタップします。



③選択したラインの編集画面が表示されます。  
お好みの設定になるよう各項目を変更します。  
※各項目については次ページ参照。

## ■トレンドラインの編集②

トレンドライン編集画面の概要です。



### 表示設定

- 1 線の種類と色を変更できます。
- 2 始点の位置を、日時とレートを入力して指定できます。また、始点の延長についても変更できます。
- 3 終点の位置を、日時とレートを入力して指定できます。また、終点の延長についても変更できます。

※ フィボナッチでは、表示するラインを指定することもできます。

### 足種設定

- 4 【足種を指定】を選択すると、表示する足種を指定できます。

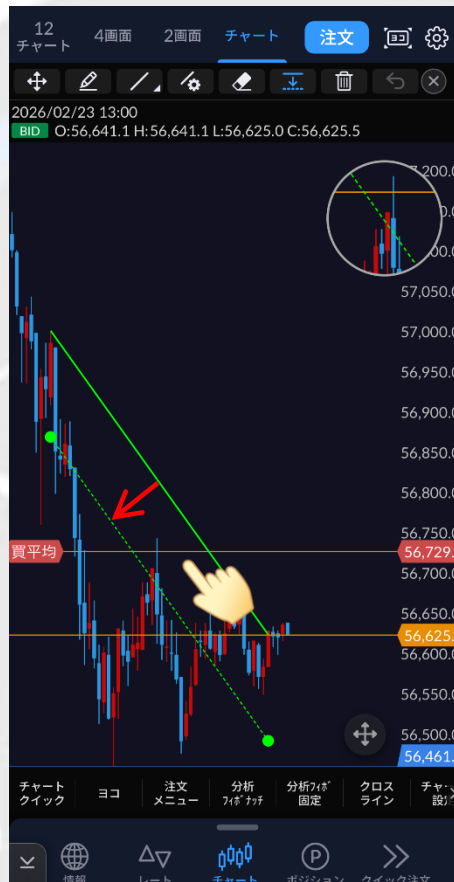


## ■トレンドラインの編集③

トレンドラインの平行コピーができます。



①トレンドラインツールの  
[コピー] をタップします。



②トレンドラインを  
コピーしたい位置まで移動します。



③指を離すとコピーできます。

## ■トレンドラインの編集④

行った操作の取消しや取り消した操作のやり直しをすることができます。

① 操作したひとつ前の状態に戻る場合は、**←** をタップします。


② 取り消した操作をやり直したい場合は、**→** をタップします。

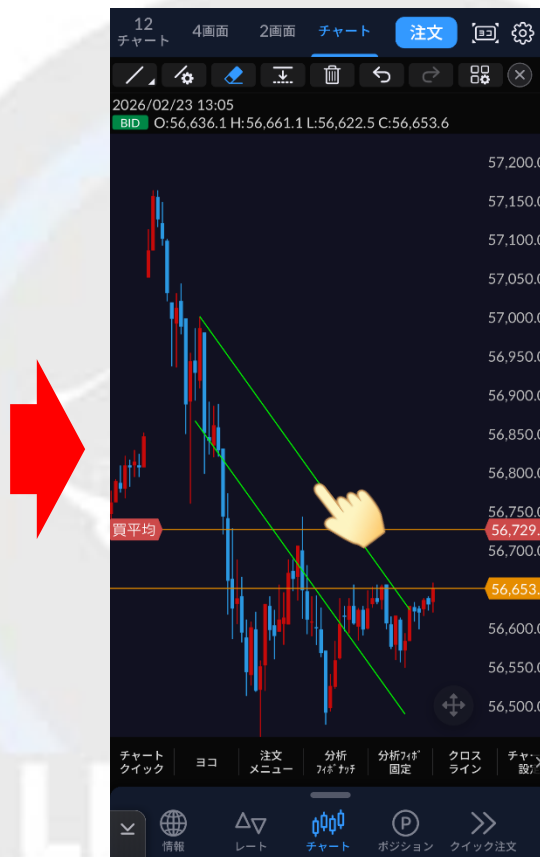
③ 元の状態に戻りました。

## ■トレンドラインの削除

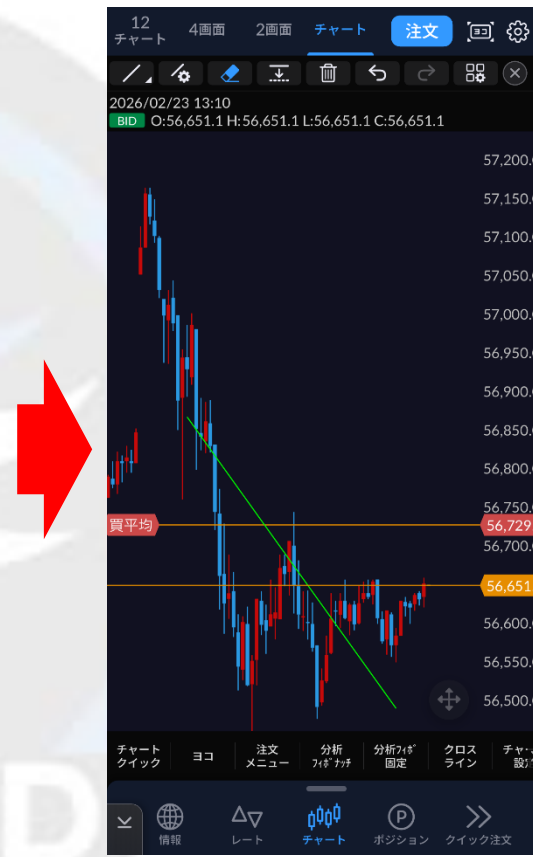
トレンドラインを指定して個別に削除ができます。



①トレンドラインツールの  
 をタップします。



②消したいトレンドラインをタップします。



③タップしたラインが消えました。

## ■トレンドラインの全削除

表示している銘柄のトレンドラインを全て削除することができます。



①トレンドラインツールの  
🗑️をタップします。



②確認画面が表示されますので、  
【OK】をタップします。



③表示している銘柄のトレンドラインが  
すべて削除されました。

## ■トレンドライン管理

すべてのトレンドラインを一覧で表示し、個別で編集、削除等を行うことができます。



① トレンドラインツールを横にスライドして  
[設定アイコン] をタップします。



② トレンドライン管理画面が表示されます。  
編集または削除したいトレンドラインをタップします。

※ 10ページのチャート設定からも表示可能です。




③ 編集画面が表示されました。

## ■トレンドライン管理-複数選択

トレンドラインを選択して、まとめて削除や表示する足種の設定をすることができます。



①トレンドラインツールの  
 をタップします。

銘柄種類	足種
日本N225 直線 2026/02/23 08:05 56,866.5	すべての足種 ~ 13:50 56,683.1
日本N225 直線 2026/02/23 09:10 56,977.1	10秒足/1分足/5分足/10分足/15分足/... ~ 12:55 56,599.6
日本N225 直線 2026/02/23 08:50 56,869.3	10秒足/1分足/5分足/10分足/15分足/... ~ 12:35 56,491.8

②【選択】をタップします。

銘柄種類	足種
<input checked="" type="checkbox"/> 日本N225 直線 2026/02/23 08:05 56,866.5	すべての足種 ~ 13:50 56,683.1
<input checked="" type="checkbox"/> 日本N225 直線 2026/02/23 09:10 56,977.1	10秒足/1分足/5分足/10分足/15分足/... ~ 12:55 56,599.6
<input type="checkbox"/> 日本N225 直線 2026/02/23 08:50 56,869.3	10秒足/1分足/5分足/10分足/15分足/... ~ 12:35 56,491.8

2件選択 選択クリア 全選択 完了

削除 足種設定

③削除、または足種設定をしたい  
トレンドラインにチェックを入れます。  
ここでは、【足種設定】を選択します。

## ■トレンドライン管理-複数選択

LION CFD 5



④ 足種設定画面が表示されました。  
【足種を指定】を選択します。

⑤ 表示させたい足種にチェックを入れ、  
【変更を適用する】をタップすると設定完了です。

## ■ポジションラインからの成行決済

ポジションラインから個別に成行決済ができます。 ※1画面チャートのみ。



① ポジションラインのラベル「10 Lot」をタップします。  
画面では上の方の「10 Lot」を選択。



② 決済のメニューが表示されるので、「成行即決済」をタップします。



③ 確認画面が表示されたら内容を確認し、「成行決済送信」をタップします。

## ■ポジションラインからの成行決済

LION CFD 5



④ 注文結果のメッセージが表示されます。  
ここでは「OK」をタップします。



⑤ ポジションが決済され、  
ポジションラインが消えました。

※ ポジションの表示が消えない場合は、  
かならず注文履歴で注文状況をご確認ください。

## ■ポジションラインからの成行以外の決済

ポジションラインから個別に指値や逆指値などの決済ができます。 ※ 1画面チャートのみ。



① ポジションラインのラベル「10 Lot」を決済したいレートまでスライドします。



② 決済のメニューが表示されるので、「〇〇で指値決済注文」をタップします。  
※ スライドしたレートによっては「〇〇で逆指決済注文」と表示されます。



③ 決済注文画面が表示されます。  
※ チャート上でスライドした位置のレートが指定レートに設定されています。

## ■ポジションラインからの成行以外の決済

LION CFD 5



④ 注文方法、執行条件、レートなどの各項目を決済したい内容に設定します。

※ ポジションの一部を決済したい場合は、決済Lot数を変更します。



⑤ 画面を下にスクロールし、有効期限、既存の決済注文の取消設定も確認して「確認画面へ」をタップします。

※ 確認画面を省略するがオンになっている場合は、「注文送信」をタップすると確認画面なしで発注します。



⑥ 決済注文確認画面が表示されます。内容を確認し、「注文送信」をタップします。

## ■ポジションラインからの成行以外の決済



- ⑦ 注文結果のメッセージが表示されます。ここでは「OK」をタップします。



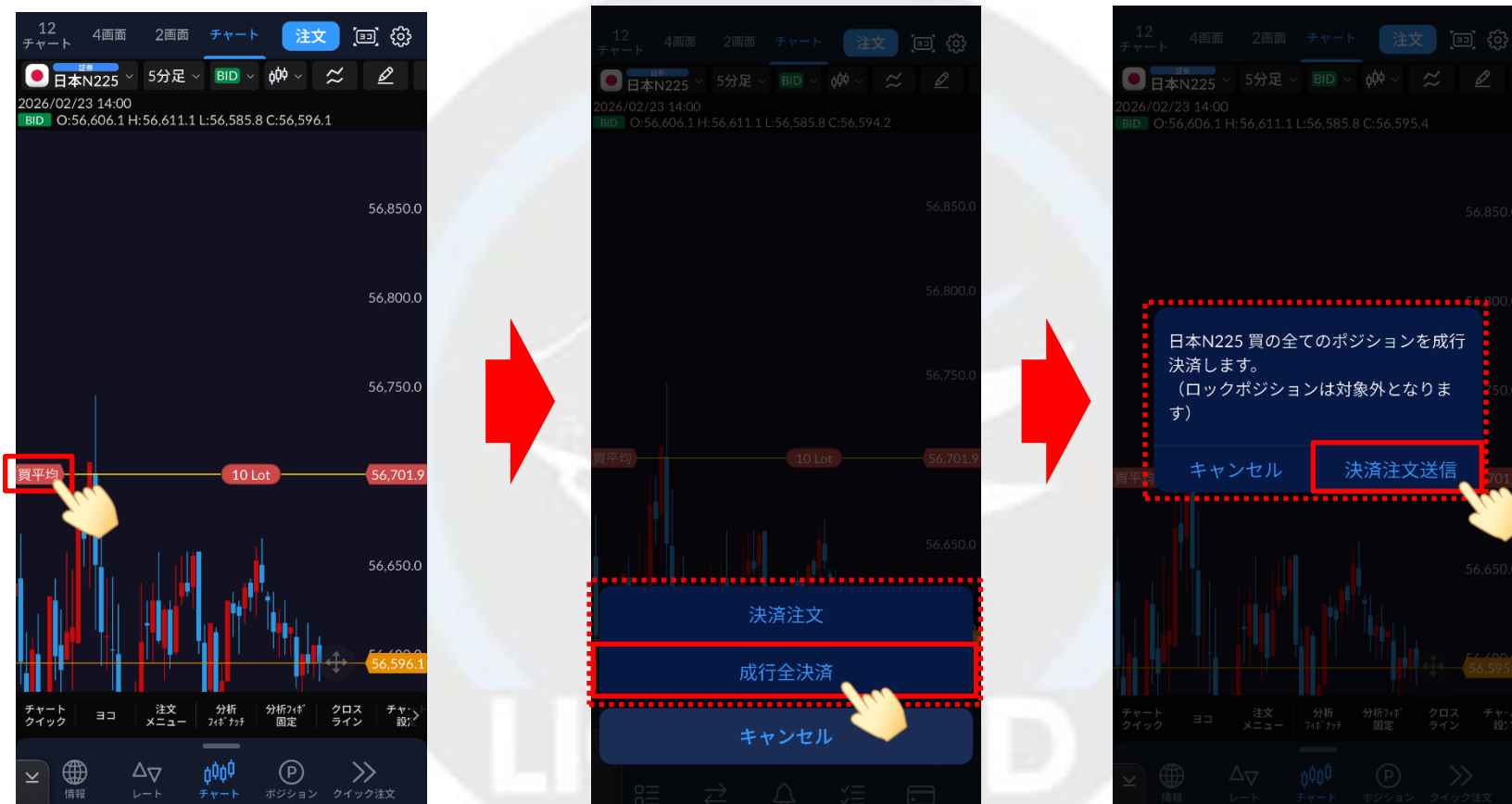
- ⑧ 決済注文の発注が完了し、決済注文ラインが表示されました。

※ 決済注文ラインのラベル「決済売指値」をタップまたは上下にスライドすると注文変更や取消ができます。

※ 決済注文が表示されない場合は、かならず注文履歴で注文状況をご確認ください。

## ■平均約定ラインからの成行決済

ポジションの平均約定ラインから売買別に成行全決済ができます。 ※ 1画面チャートのみ。



① 平均約定ラインのラベル「**買平均**」をタップします。

② 決済のメニューが表示されるので、「成行全決済」をタップします。

③ 確認画面が表示されたら内容を確認し、「決済注文送信」をタップします。

## ■平均約定ラインからの成行決済



④ 注文結果のメッセージが表示されます。ここでは「OK」をタップします。



⑤ 平均約定ラインが消え、買ポジションが全決済されました。

※ ポジションの表示が消えない場合は、  
かならず注文履歴で注文状況をご確認ください。

## 平均約定ラインからの成行以外の一括決済

LION CFD 5

ポジションの平均約定ラインから、売買別に一括でに値や逆指値などの決済ができます。 ※ 1画面チャートのみ。



① 平均約定ラインのラベル **買平均** を決済したいレートまでスライドします。



② 決済のメニューが表示されるので、「〇〇で指値決済注文」をタップします。  
※ スライドしたレートによっては「〇〇で逆指決済注文」と表示されます。



③ 決済注文画面が表示されます。  
※ チャート上でスライドした位置のレートが指定レートに設定されています。

## 平均約定ラインからの成行以外の一括決済

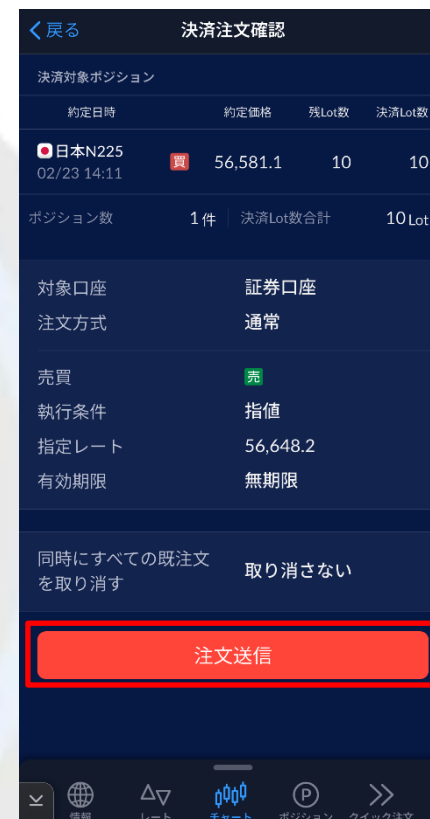


④ 注文方法、執行条件、レートなどの各項目を決済したい内容に設定します。



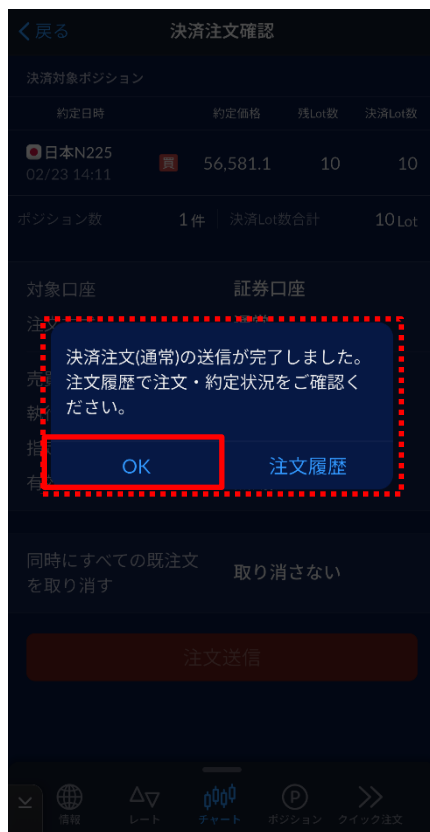
⑤ 画面を下に移動し、有効期限、既存の決済注文の取消設定も確認して「確認画面へ」をタップします。

※ 確認画面を省略するがオンになっている場合は、「注文送信」をタップすると確認画面なしで発注します。



⑥ 決済注文確認画面が表示されます。内容を確認し、「注文送信」をタップします。

## ■平均約定ラインからの成行以外の一括決済



- ⑦ 注文結果のメッセージが表示されます。ここでは「OK」をタップします。



- ⑧ 決済注文の発注が完了し、決済注文ラインが表示されました。

※ 決済注文ラインのラベル **決済売指値** をタップまたは上下にスライドすると注文変更や取消ができます。

※ 決済注文が表示されない場合は、**かならず注文履歴で注文状況をご確認ください。**

## ■チャートクイック

チャート上にクイック注文パネルを表示することができます。 ※ 1画面チャートのみ。

横画面に切り替えることができます。



① **チャートクイック** をタップします。



② クイック注文パネルが表示されました。  
閉じる場合は、**X** をタップします。

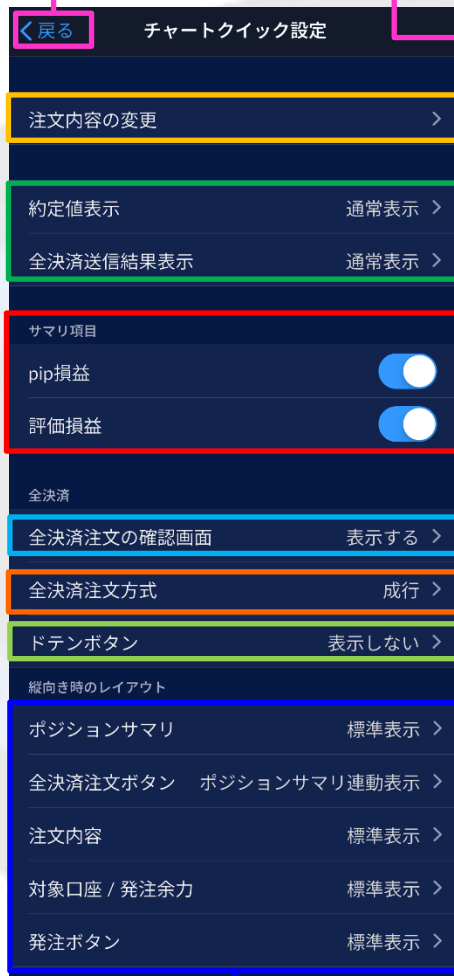


③ チャート画面に戻りました。

クイック注文の操作についての詳細は【クイック注文】マニュアルをご参照ください。

# ■チャートクイック

チャートクイックの設定画面の概要です。



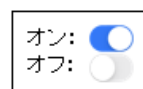
チャート画面に戻ります。

両建やLot数、利確・損切などの注文内容を設定できます。  
「My銘柄に保存」をタップすると、注文内容に入力した値を初期値として保存することができます。



クイック注文の約定メッセージの表示方法を「通常表示」「簡易表示(5秒表示)」「簡易表示(3秒表示)」から選択できます。

売買別のポジション状況に表示されている「pip損益」、「評価損益」について、「表示」「非表示」を設定できます。



全決済注文時の確認画面を「表示する」「表示しない」から選択できます。

全決済注文方式を「成行」「ストリーミング」から選択できます。

ドテンボタンを「表示する」「表示しない」から選択できます。

クイック注文パネルの各ボタンの文字サイズや表示/非表示のレイアウトを変更することができます。

① をタップします。

② チャートクイック設定画面が表示されました。